

BAG

ინდუქსია

ბიზნეს
კლიმატი



საქართველოს ბიზნეს ასოციაცია
BUSINESS ASSOCIATION OF GEORGIA

ifo INSTITUTE

Leibniz Institute for Economic Research
at the University of Munich



Research

IV კვარტალი 2024

სარჩევი

BAG ინდექსი	1
BAG ბიზნეს კლიმატი	1
BAG ბიზნეს კლიმატი სექტორების მიხედვით	3
დასაქმება, გაყიდვები და გაყიდვების ფასები სექტორების მიხედვით	5
ბიზნესსაქმიანობისთვის ხელის შემშლელი ფაქტორები	8
დაფინანსება	13
მოლოდინი გაცვლითი კურსის შესახებ	15

საქართველოს ბიზნეს ასოციაციის (BAG) ინდექსი საქართველოს ბიზნეს ასოციაციის, პიემსი კვლევითი ცენტრისა და ifo ეკონომიკური კვლევების ინსტიტუტის ერთობლივი პროდუქტია. BAG ინდექსი მოიცავს BAG-ის წევრებისა და მათ ჯგუფში შემავალი კომპანიების¹ მმართველი მენეჯერების შეფასებას BAG ბიზნეს კლიმატის, BAG დასაქმების ბარომეტრის და BAG საინვესტიციო გარემოს შესახებ. პიემსი კვლევითი ცენტრი BAG ინდექსს აქვეყნებს ყოველკვარტალურად.

BAG ბიზნეს კლიმატი

BAG ბიზნეს კლიმატის მაჩვენებელი გამოითვლება BAG-ის წევრებისა და მათ ჯგუფში შემავალი კომპანიების გამოკითხვის საფუძველზე. კითხვარის მეშვეობით კომპანიები აფასებენ თავიანთ მიმდინარე მდგომარეობას და მომდევნო ექვსი თვის მოლოდინს². კომპანიები, ასევე, აფასებენ გაყიდვების, გაყიდვების ფასების, დასაქმებულთა რაოდენობის და დასაქმებულთა ანაზღაურების ცვლილებას გასულ და მიმდინარე კვარტლებში და აფიქსირებენ მოლოდინს მომდევნო კვარტლისთვის. დამატებით, კომპანიები ასახელებენ თავიანთი ბიზნესსაქმიანობისთვის ხელის შემშლელ ფაქტორებს, აფიქსირებენ გაცვლითი კურსის შესახებ არსებულ მოლოდინს, აფასებენ ფინანსებზე ხელმისაწვდომობას და საინვესტიციო გარემოს. აღნიშნული ინდექსის ფარგლებში, BAG-ის წევრები და მათ ჯგუფში შემავალი კომპანიები გადანაწილდა ოთხ სექტორში: ვაჭრობა, მომსახურება, მრეწველობა და მშენებლობა. 2024 წლის მეოთხე კვარტლის გამოკითხვა ჩატარდა 2024 წლის 18 ნოემბერი - 8 დეკემბრის პერიოდში.

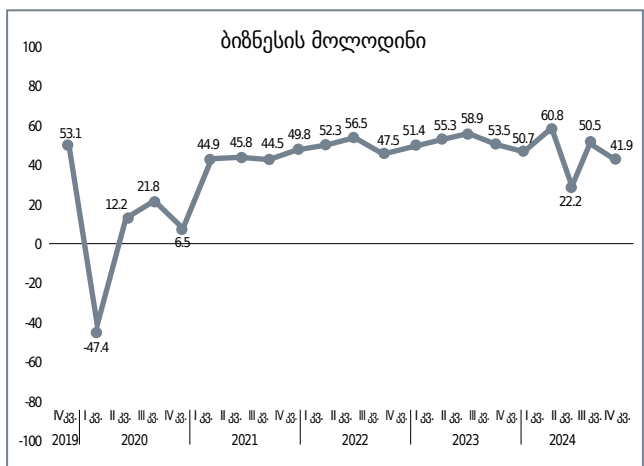
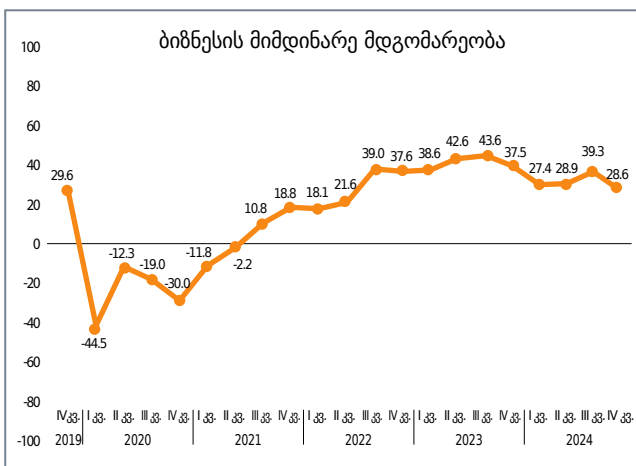
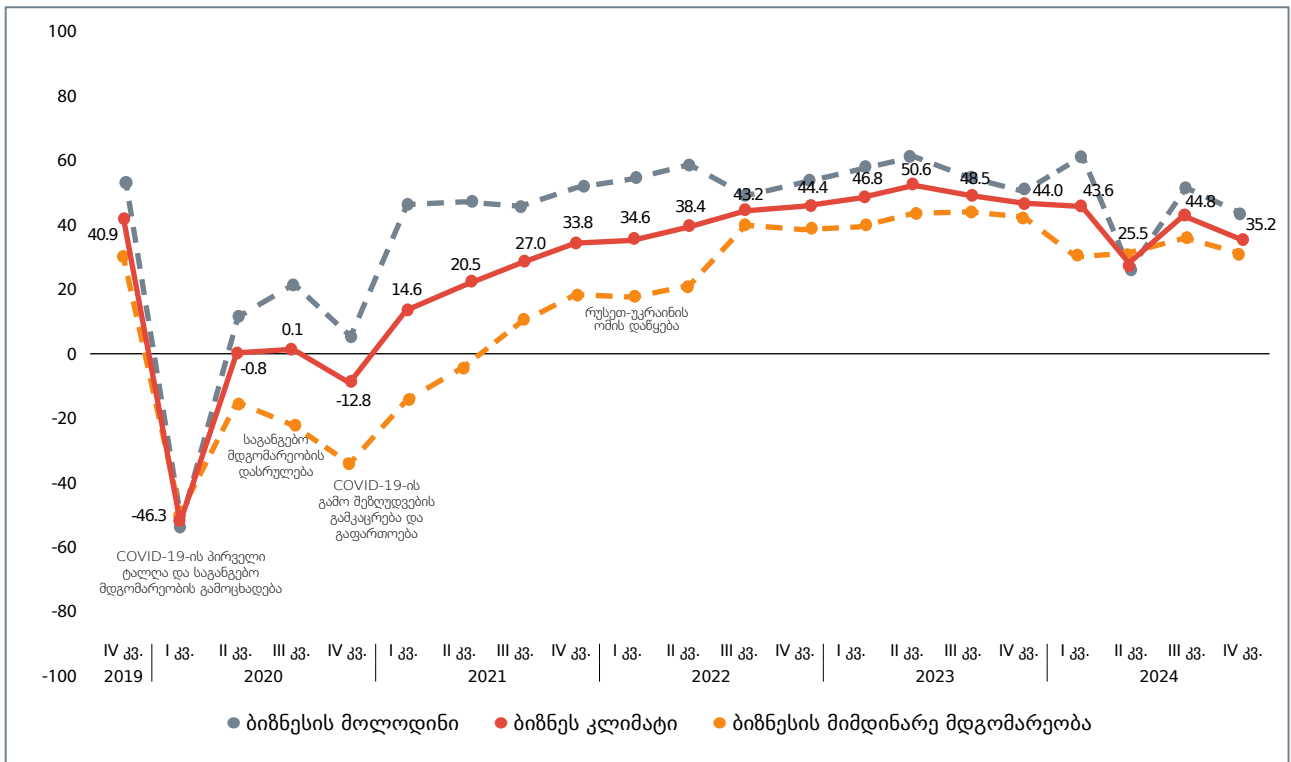
2024 წლის IV კვარტალში, გამოკითხულმა კომპანიებმა თავიანთი მიმდინარე მდგომარეობა და მომდევნო ექვსი თვის მოლოდინი დადებითად შეაფასეს. 2024 წლის IV კვარტალში, BAG ბიზნეს კლიმატის მაჩვენებელმა 35.2 ეულა შეადგინა, მათ შორის, ბიზნესის მიმდინარე მდგომარეობის მაჩვენებელი 28.6, ხოლო ბიზნესის მოლოდინის მაჩვენებელი 41.9 ეულაა.

2024 წლის IV კვარტალში, 2024 წლის III კვარტალთან შედარებით, BAG ბიზნეს კლიმატი 9.6 ქულით გაუარესდა. აღნიშნულ პერიოდში, გამოკითხული კომპანიების მიერ მიმდინარე მდგომარეობის შეფასება 10.7 ქულით, ხოლო მომდევნო 6 თვის მოლოდინის მაჩვენებელი 8.6 ქულით გაუარესდა.

2024 წლის IV კვარტლის სამივე შედეგი გაუარესებულია 2023 წლის IV კვარტალთან შედარებით, როდესაც BAG ბიზნეს კლიმატის მაჩვენებელი 44.0-ს, მიმდინარე მდგომარეობის შეფასება 37.5-ს, ხოლო მომდევნო 6 თვის მოლოდინის ქულა 50.7-ს შეადგენდა (იხილეთ გრაფიკი 1).

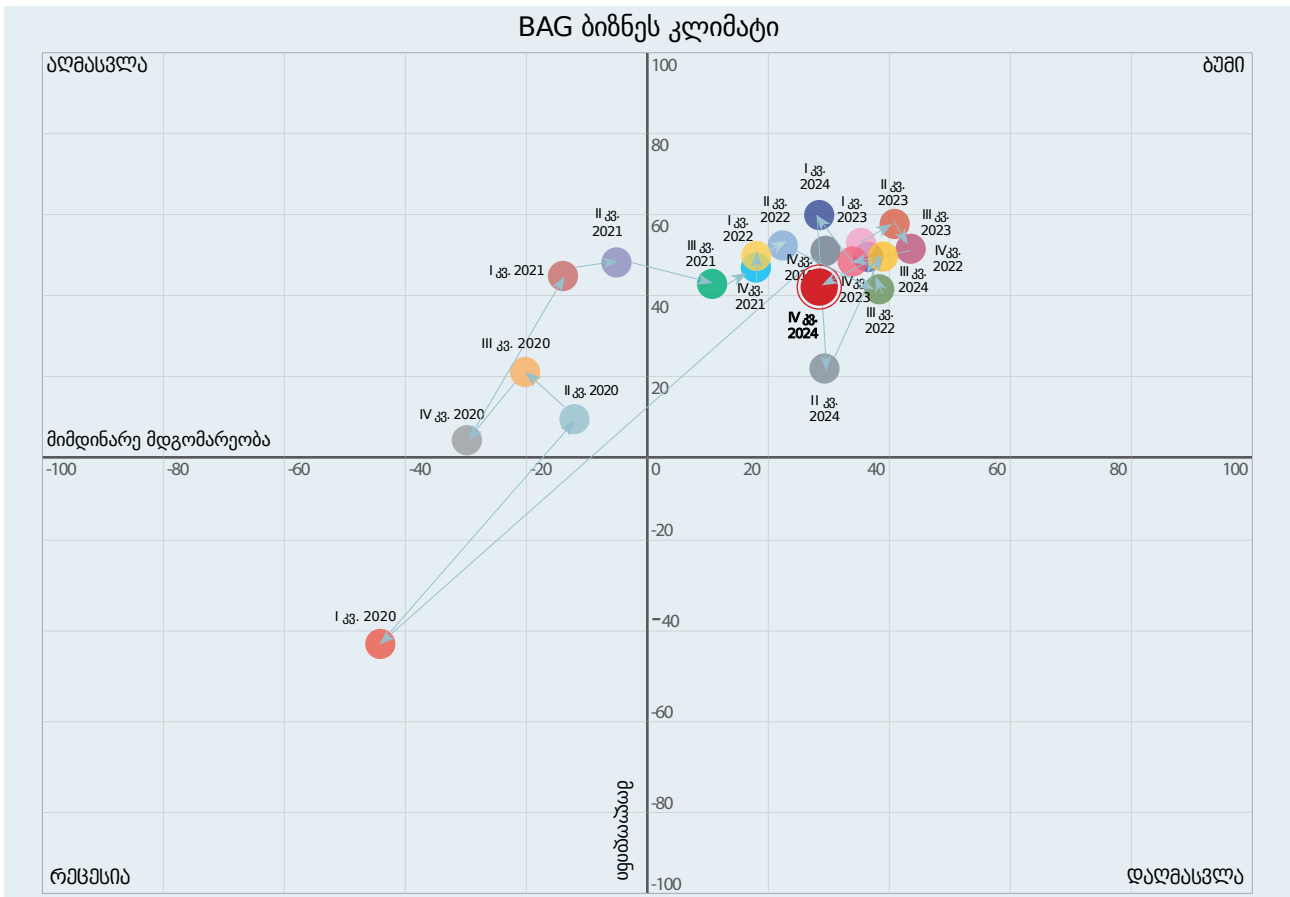
¹ 2021 წლის I კვარტალში BAG ინდექსის მეთოდოლოგიაში განხორციელდა ცვლილება, კერძოდ გაიზარდა გამოსაკითხი კომპანიების რაოდენობა: გამოსაკითხ კომპანიათა ბაზას დაემატა BAG-ის წევრების ჯგუფში შემავალი კომპანიები.

² საბალანსო მნიშვნელობა მიმდინარე მდგომარეობისთვის არის სხვაობა „კარგი“ და „ცუდი“ შეფასებების პროცენტულ წილებს შორის, ხოლო საბალანსო მნიშვნელობა მომდევნო ექვსი თვის მოლოდინისათვის არის სხვაობა „უფრო ხელსაყრელი“ და „ნაკლებად ხელსაყრელი“ შეფასებების პროცენტულ წილებს შორის. BAG ბიზნეს კლიმატის მაჩვენებელი წარმოადგენს ბიზნესის მიმდინარე მდგომარეობისა და მომდევნო ექვსი თვის მოლოდინის საბალანსო მნიშვნელობების ტრანსფორმირებულ საშუალოს. BAG ბიზნეს კლიმატის მაჩვენებელი შესაძლოა იყოს -100-სა და +100-ს შორის. +100 ნიშნავს, რომ ყველა გამოკითხული ბიზნესი მიმდინარე მდგომარეობას და მოლოდინს აფასებს დადებითად, ხოლო -100 ნიშნავს, რომ ყველა გამოკითხული ბიზნესი მიმდინარე მდგომარეობას და მოლოდინს აფასებს უარყოფითად.



გრაფიკი 1: BAG ბიზნეს კლიმატი, ბიზნესის მოლოდინი და ბიზნესის მიმდინარე მდგომარეობა

2024 წლის IV კვარტალში, წინა კვარტალთან შედარებით მნიშვნელოვანი გაუარესების მიუხედავად, BAG ბიზნეს კლიმატის მაჩვენებელი **ბუმის ფაზაში** იმყოფება (იხილეთ გრაფიკი 2).



გრაფიკი 2: BAG ბიზნეს კლიმატი³

BAG ბიზნეს კლიმატი სექტორების მიხედვით

2024 წლის IV კვარტალში ბიზნეს კლიმატის მაჩვენებელი ყველა სექტორში დადებითია და 2024 წლის III კვარტალთან შედარებით, მაჩვენებელი გაუარესდა ყველა სექტორში გარდა მრეწველობისა (იხილეთ გრაფიკი 3).

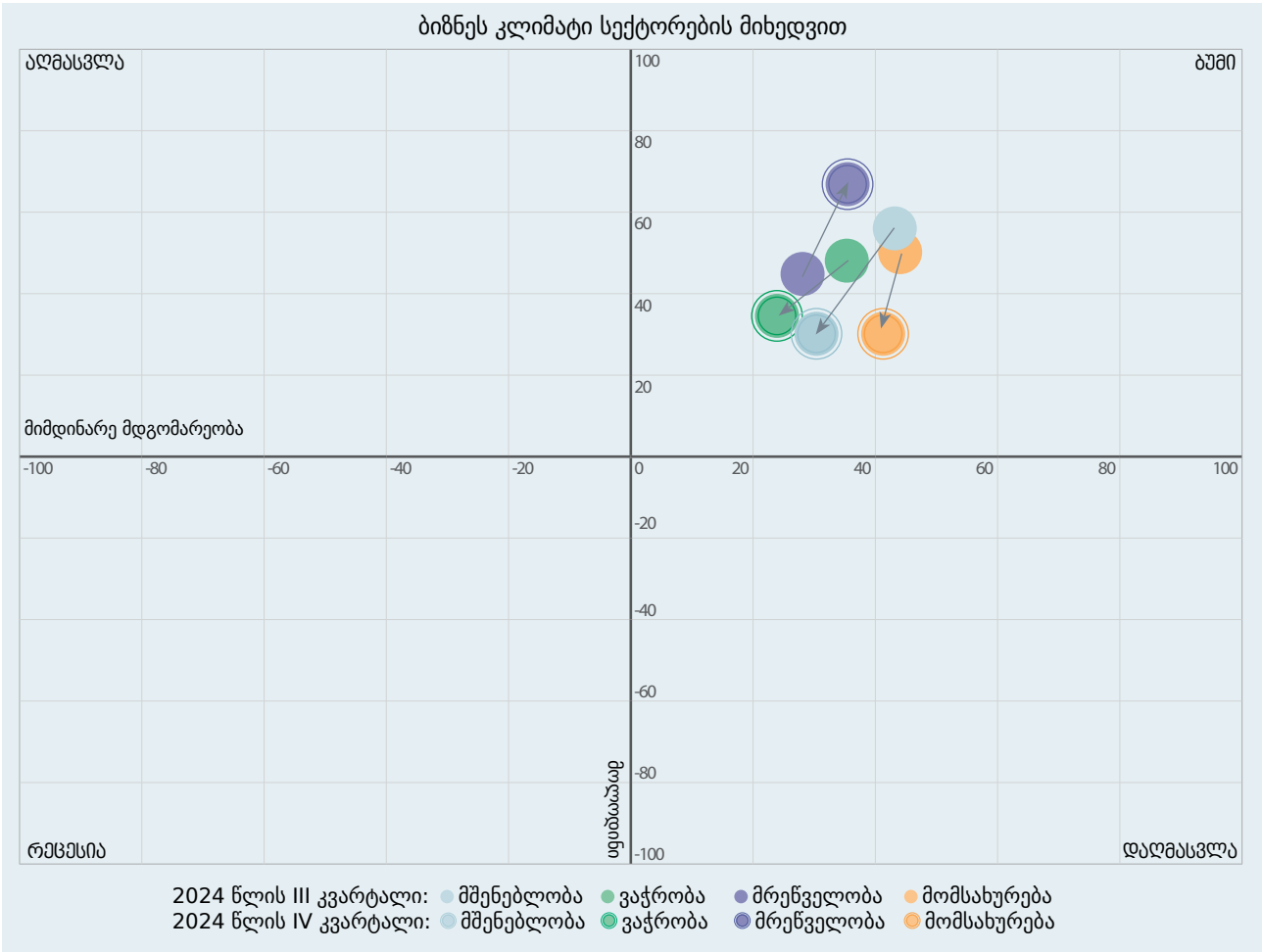
2024 წლის IV კვარტალში, 2024 წლის III კვარტალთან შედარებით, ბიზნესის მიმდინარე მდგომარეობის შეფასება გაუმჯობესდა მრეწველობის სექტორში 4.7 ქულით, ხოლო გაუარესდა მშენებლობის სექტორში 12.1 ქულით, მომსახურების სექტორში 12.7 ქულით და ვაჭრობის სექტორში 14.2 ქულით. რაც შეეხება ბიზნესის მომდევნო ექვსი თვის მოლოდინს, მოლოდინების შეფასება გაუმჯობესდა მრეწველობის სექტორში 20 ქულით, ხოლო გაუარესდა მომსახურების სექტორში 10.6 ქულით, ვაჭრობის სექტორში 11.5 ქულით და მშენებლობის სექტორში 26.4 ქულით.

2024 წლის IV კვარტალში ბიზნესის მიმდინარე მდგომარეობის ყველაზე მაღალი შეფასება მრეწველობის სექტორში დაფიქსირდა, ხოლო ყველაზე დაბალი ვაჭრობის სექტორში. ამასთანავე, ყველაზე პოზიტიური ბიზნესის მოლოდინიც მრეწველობის სექტორში დაფიქსირდა, ხოლო ყველაზე ნაკლებად პოზიტიური მშენებლობის სექტორში (იხილეთ ცხრილი 1).

³ გრაფიკი 2 საკოორდინატო სისტემაზე ასახავს დამოკიდებულებას ბიზნესის მიმდინარე მდგომარეობასა და ბიზნესის მომდევნო ექვსი თვის მოლოდინს შორის. თუკი ბიზნესები მიმდინარე მდგომარეობას აფასებენ უარყოფითად, ხოლო ექვსი თვის მოლოდინს დადებითად, კლიმატის მაჩვენებელი ხვდება „აღმასვლის“ მეოთხედში. თუკი მიმდინარე მდგომარეობა და მოლოდინი დადებითად ფასდება, მაჩვენებელი „ბუმის“ მეოთხედში ხვდება. იმ შემთხვევაში, თუ მიმდინარე მდგომარეობა დადებითადაა შეფასებული, ხოლო მოლოდინი უარყოფითად, კლიმატის მაჩვენებელი ხვდება „დაღმასვლის“ მეოთხედში. ხოლო, თუ მიმდინარე მდგომარეობაც და მოლოდინიც უარყოფითადაა შეფასებული, მაჩვენებელი „რეცესიის“ მეოთხედში ხვდება.

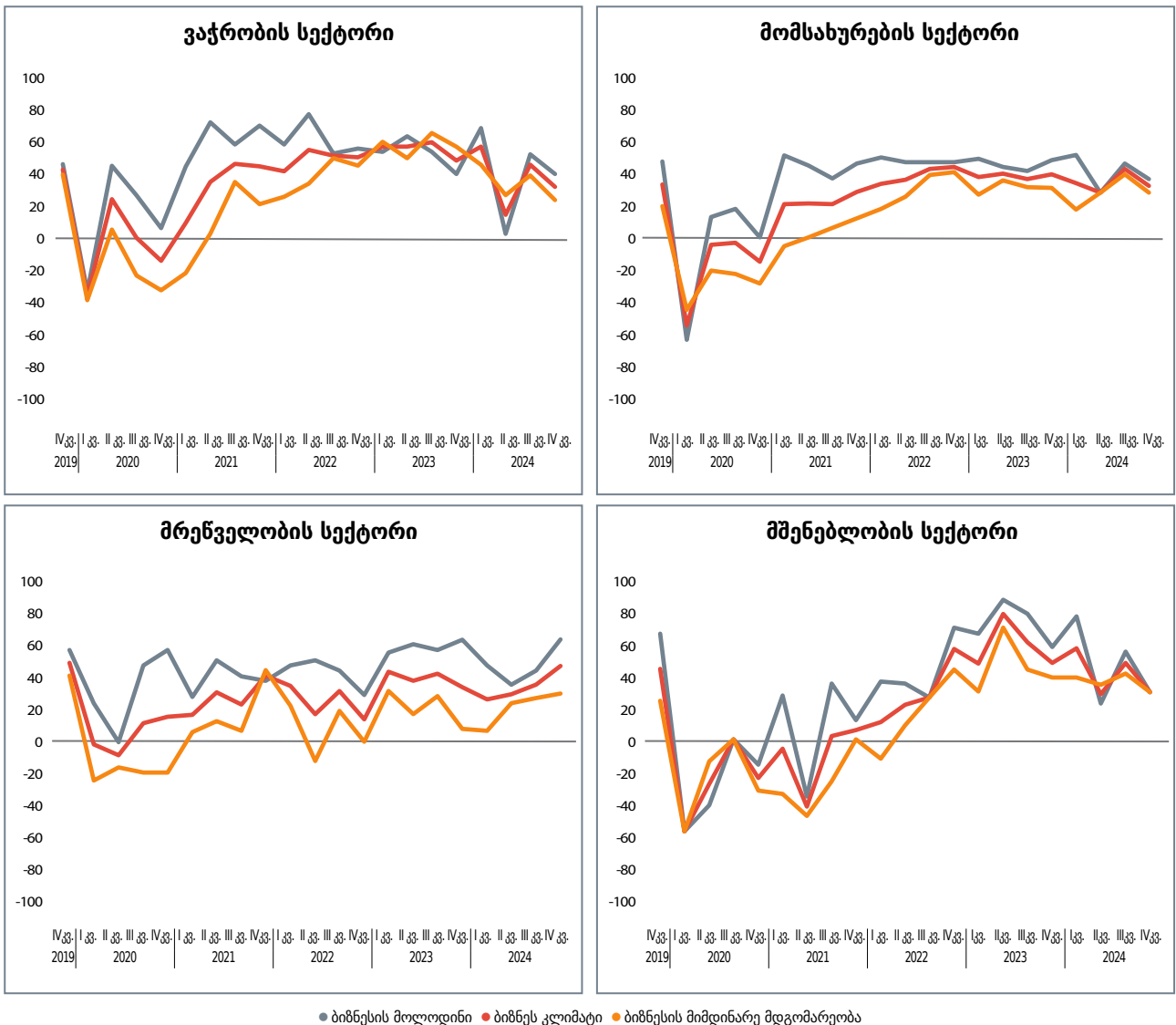
ცხრილი 1: საბალანსო მნიშვნელობები სექტორების მიხედვით 2024 წლის IV კვარტალში

სექტორი	ბიზნეს კლიმატი	ბიზნესის მიმდინარე მდგომარეობა	ბიზნესის მოლოდინი
ვაჭრობის სექტორი	29.5	22.2	37.0
მომსახურების სექტორი	35.9	31.3	40.6
მრეწველობის სექტორი	49.4	33.3	66.7
მშენებლობის სექტორი	30.8	30.8	30.8
ყველა სექტორი	35.2	28.6	41.9



გრაფიკი 3: ბიზნეს კლიმატი სექტორების მიხედვით 2024 წლის III და 2024 წლის IV კვარტლებში

2024 წლის IV კვარტალში, 2023 წლის IV კვარტალთან შედარებით, ბიზნეს კლიმატის მაჩვენებელი გაუარესებულია ყველა სექტორში, გარდა მრეწველობის სექტორისა. კერძოდ, ბიზნეს კლიმატის მაჩვენებელი მომსახურების სექტორში 11.6 ქულით, ვაჭრობის სექტორში 12.8 ქულით, ხოლო მშენებლობის სექტორში 19.1 ქულით გაუარესდა. რაც შეეხება მრეწველობის სექტორს, ბიზნეს კლიმატის მაჩვენებელი 12.0 ქულით გაუმჯობესდა. აღსანიშნავია, რომ მშენებლობის სექტორში მაჩვენებლის კლება ძირითადად ბიზნესის მოლოდინების, ხოლო ვაჭრობის სექტორში – ბიზნესის მიმდინარე მდგომარეობის შეფასების გაუარესებას უკავშირდება.

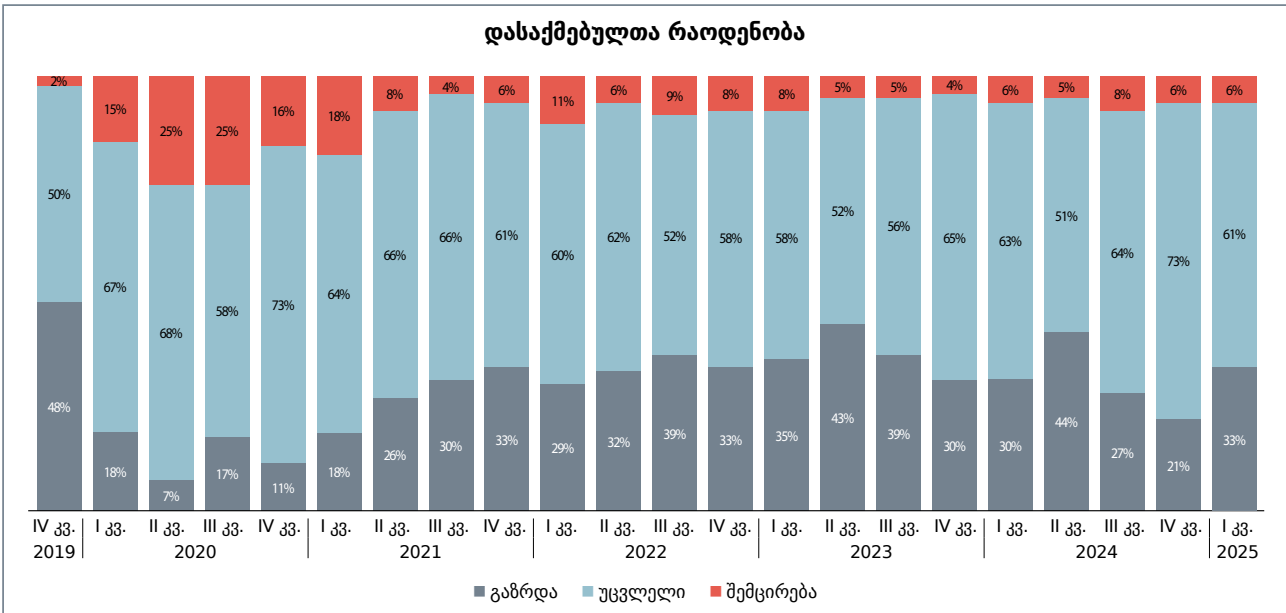


გრაფიკი 4: ბიზნეს კლიმატი, ბიზნესის მოლოდინი და ბიზნესის მიმდინარე მდგომარეობა ვაჭრობის, მომსახურების, მრეწველობის და მშენებლობის სექტორებში

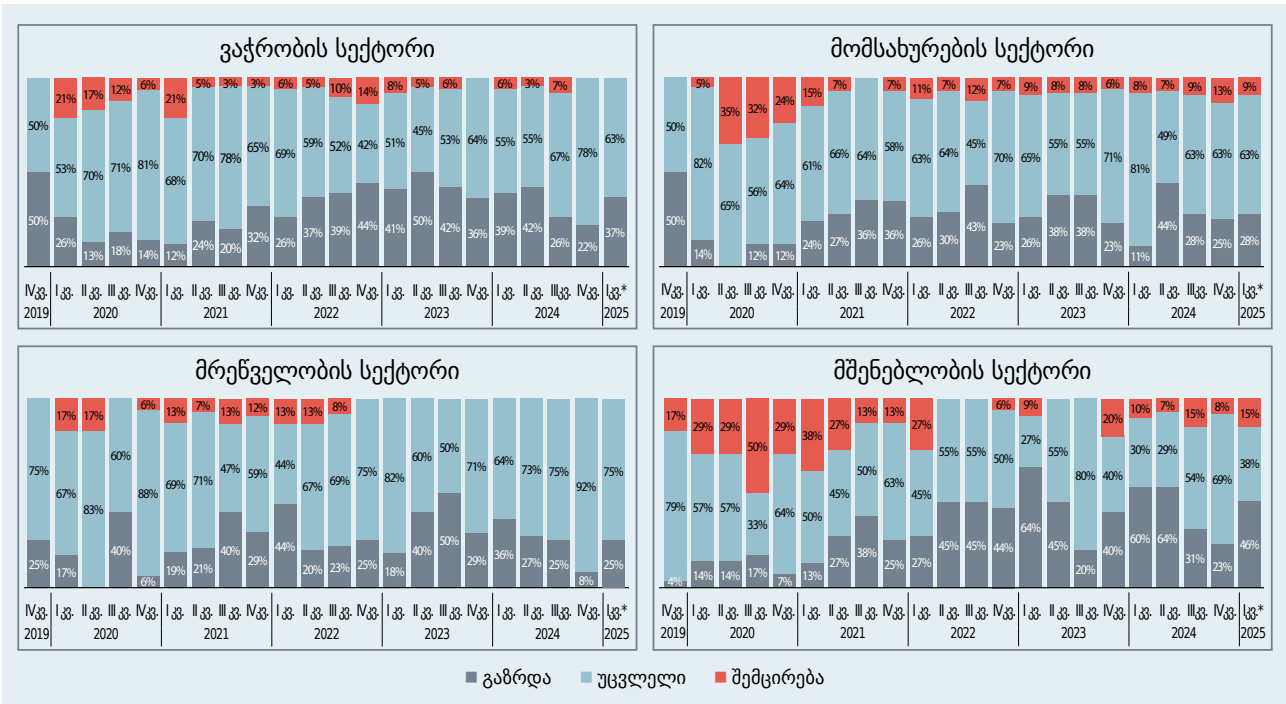
დასაქმება, ბაყიდვები და ბაყიდვების ფასები სექტორების მიხედვით

დასაქმება

- ✘ 2024 წლის IV კვარტალში, გამოკითხულ კომპანიათა 21%-მა განაცხადა, რომ მათთან დასაქმებულთა რაოდენობა გაიზარდა. რაც შეეხება 2025 წლის I კვარტლის მოლოდინს, გამოკითხული კომპანიების 33% ელის დასაქმებულთა რაოდენობის ზრდას (იხილეთ გრაფიკი 5), ხოლო 61% არ აპირებს დასაქმებულთა რაოდენობის შეცვლას.
- ✘ სექტორებს შორის, 2024 წლის IV კვარტლის მდგომარეობით დასაქმებულთა რაოდენობის ზრდა ყველაზე მეტად მომსახურების სექტორში ფიქსირდება. რაც შეეხება 2025 წლის I კვარტლის მოლოდინს დასაქმებულთა რაოდენობის ზრდის შესახებ, ყველაზე პოზიტიური შეფასებით მშენებლობის სექტორი გამოირჩევა (იხილეთ გრაფიკი 6).



გრაფიკი 5: დასაქმებულთა რაოდენობა BAG-ის წევრ და მათ ჯგუფში შემავალ კომპანიებში⁴



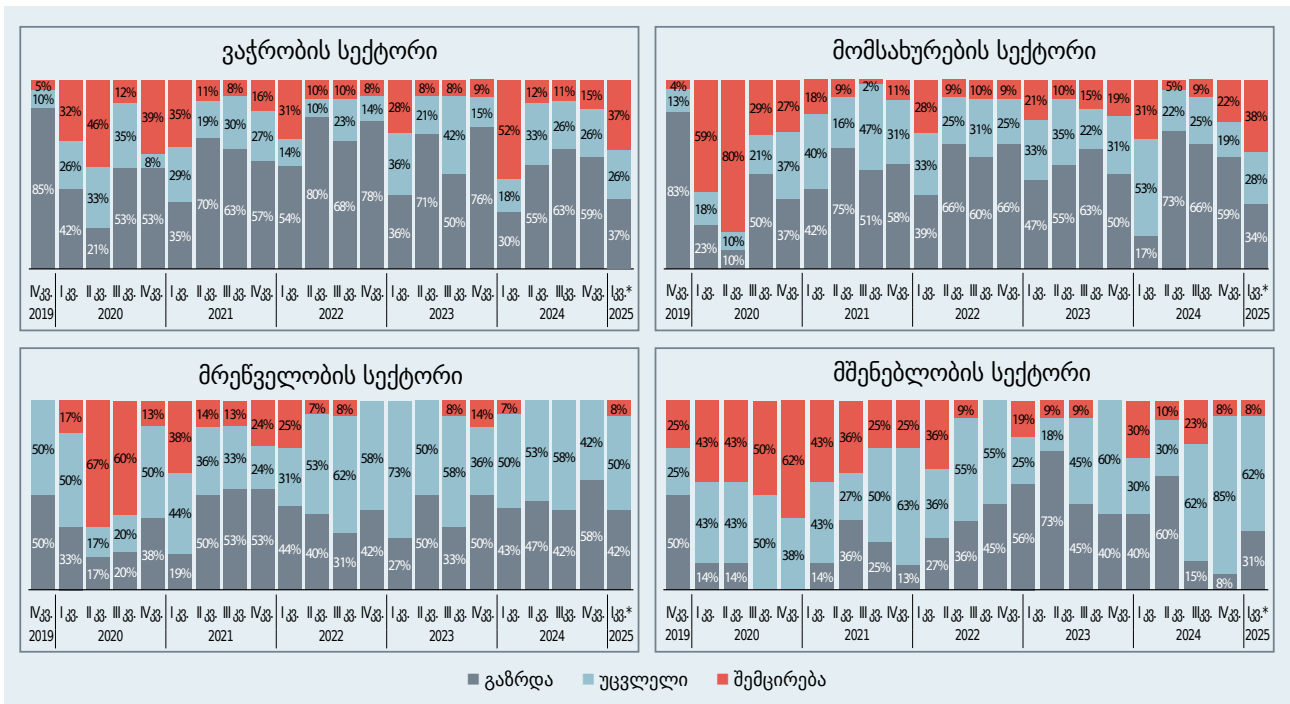
გრაფიკი 6: დასაქმებულთა რაოდენობა ვაჭრობის, მომსახურების, მრეწველობის და მშენებლობის სექტორებში

გაყიდვები/მოთხოვნა/ადგილობრივი წარმოება

- გაყიდვების მხრივ, სექტორებს შორის, 2024 წლის IV კვარტლის მდგომარეობას კომპანიები თითქმის თანაბრად პოზიტიურად აფასებენ ვაჭრობის, მომსახურების და მრეწველობის სექტორებში. 2025 წლის I კვარტლისთვის ყველაზე პოზიტიური მოლოდინი კი - მრეწველობის სექტორში ფიქსირდება (იხილეთ გრაფიკი 7).
- აღსანიშნავია, რომ 2024 წლის IV კვარტალში მშენებლობის სექტორში კომპანიათა 85%-ში არ შეცვლილა გაყიდვების რაოდენობა, თუმცა 2025 წლის I კვარტლისთვის კომპანიათა 31% მოელის, რომ მათი გაყიდვების რაოდენობა გაიზარდება.

⁴ დამრგვალების გამო ანგარიშში მოცემულ ზოგიერთ გრაფიკზე მონაცემთა ჯამი ზუსტად 100%-ის ტოლი არ არის.

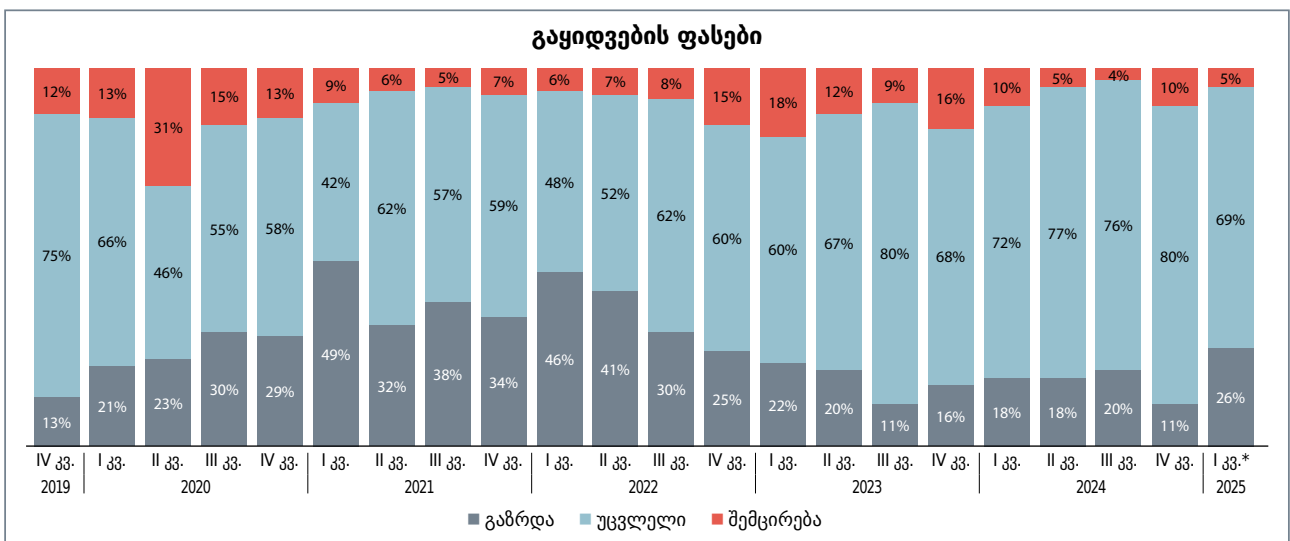
* მოლოდინი.



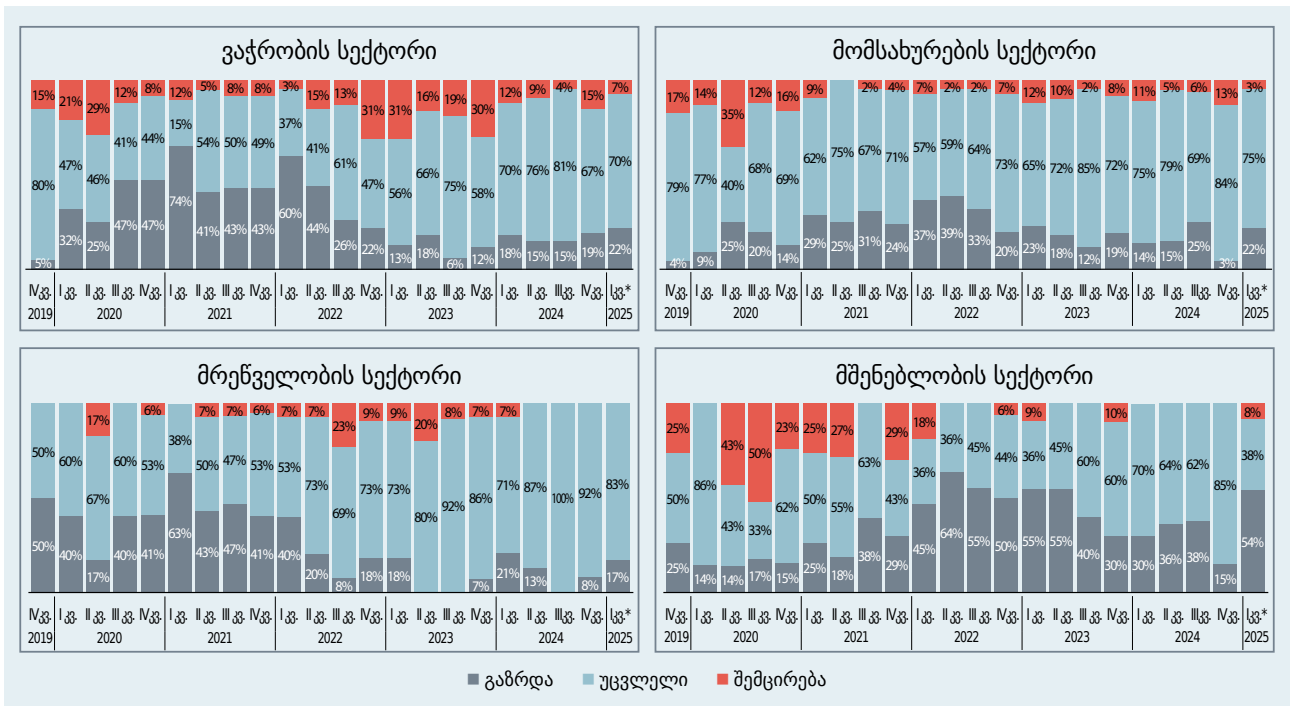
გრაფიკი 7: გაყიდვები, ადგილობრივი წარმოება და მოთხოვნა ვაჭრობის, მომსახურების, მრეწველობის და მშენებლობის სექტორებში

გაყიდვების ფასები

- 2024 წლის IV კვარტალში გამოკითხული კომპანიების 11%-მა გაზარდა გაყიდვების ფასები. რაც შეეხება 2025 წლის I კვარტლის მოლოდინს, გამოკითხულ კომპანიათა 26% ვარაუდობს გაყიდვების ფასების ზრდას (იხილეთ გრაფიკი 8).
- სექტორებს შორის, 2024 წლის IV კვარტალში ფასების ზრდას პროცენტულად ყველაზე მეტი კომპანია ვაჭრობის სექტორში აფიქსირებს. 2025 წლის I კვარტალში ფასების ზრდის მოლოდინი ყველაზე მეტად მშენებლობის სექტორში ფიქსირდება, სხვა სექტორებში კი კომპანიათა 70% ან მეტი არ აპირებს გაყიდვების ფასების ზრდას (იხილეთ გრაფიკი 9).



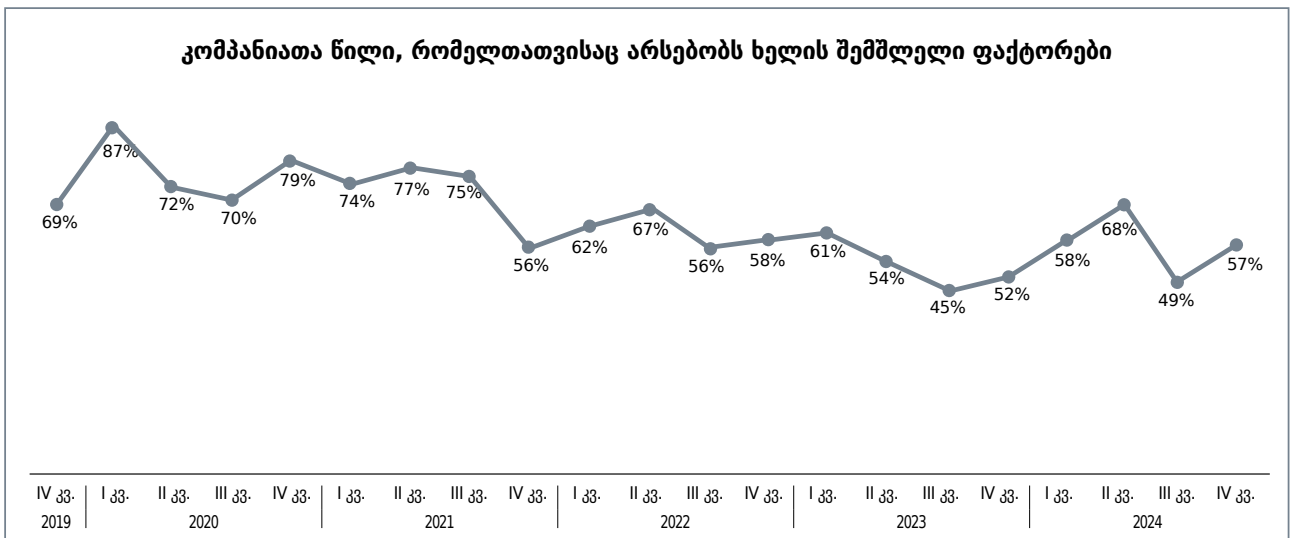
გრაფიკი 8: გაყიდვების ფასები BAG-ის წევრ და მათ ჯგუფში შემავალ კომპანიებში



გრაფიკი 9: გაყიდვების ფასები ვაჭრობის, მომსახურების, მრეწველობის და მშენებლობის სექტორებში

ბიზნესსაქმიანობისთვის ხელის შემშლელი ფაქტორები

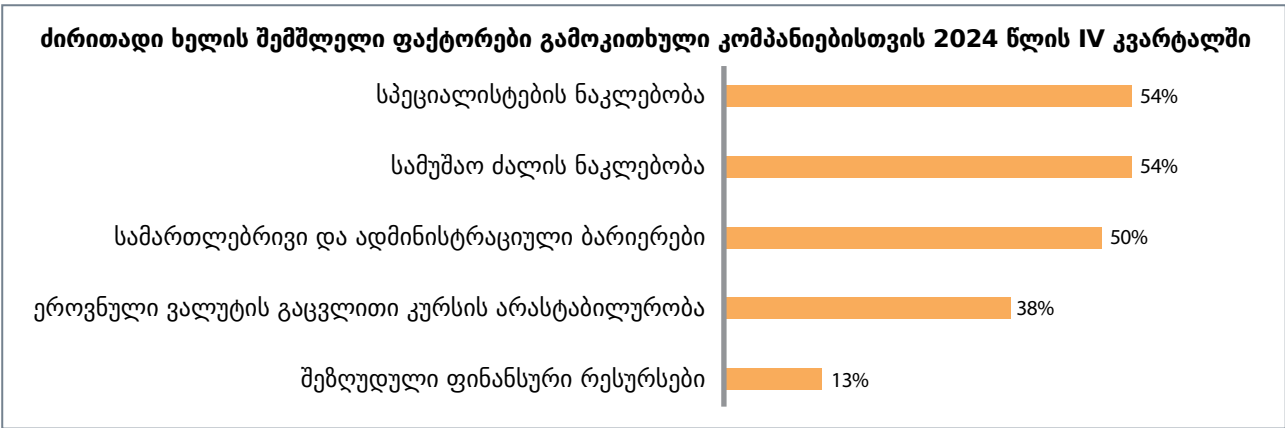
2024 წლის IV კვარტალში, 2024 წლის III კვარტალთან შედარებით, გაიზარდა იმ კომპანიების წილი (8 პროცენტული პუნქტით), რომლებიც თვლიან, რომ მათი ბიზნესსაქმიანობისთვის არსებობს ხელის შემშლელი ფაქტორები.



გრაფიკი 10: ბიზნესისთვის ხელის შემშლელი ფაქტორების არსებობა

2024 წლის IV კვარტალში, ბიზნესსაქმიანობისთვის ყველაზე მნიშვნელოვანი ხელის შემშლელი ხუთი ფაქტორია: სპეციალისტების ნაკლებობა, სამუშაო ძალის ნაკლებობა, სამართლებრივი და ადმინისტრაციული ბარიერები, ეროვნული ვალუტის გაცვლითი კურსის არასტაბილურობა⁵ და შებენი ფინანსური რესურსები (იხილეთ გრაფიკი 11).

⁵ ეროვნული ვალუტის გაცვლითი კურსის არასტაბილურობა, როგორც ერთერთი ხელის შემშლელი ფაქტორი ბიზნესისთვის, ბიზნესსაქმიანობისთვის ხელის შემშლელი ფაქტორების შესახებ არსებულ კითხვარს 2021 წლის IV კვარტალში დამატა.



გრაფიკი 11: ძირითადი ხელის შემშლელი ფაქტორები გამოკითხული კომპანიებისთვის 2024 წლის IV კვარტალში

მოცემულ კვარტალში, პრობლემათა შორის ყველაზე მწვავედ **სპეციალისტების ნაკლებობა** და **სამუშაო ძალის ნაკლებობა** დასახელდა (აღნიშნულ პრობლემებს კომპანიათა 54-54% ასახელებს ხელის შემშლელად).

სექტორებს შორის, სპეციალისტების ნაკლებობა ყველაზე მეტად მრეწველობის სექტორის კომპანიებისთვის (63%) წარმოადგენს ხელის შემშლელ ფაქტორს, ყველაზე ნაკლებად კი მშენებლობის სექტორისთვის (50%) (იხილეთ გრაფიკი 12). საწარმოს ზომის მიხედვით⁶, აღნიშნულ ფაქტორს ხელის შემშლელად ყველაზე მეტად მცირე ზომის კომპანიები ასახელებენ (44%) (იხილეთ გრაფიკი 13).

სამუშაო ძალის ნაკლებობის პრობლემა ყველაზე მეტად მწვავე ვაჭრობის სექტორისთვისაა (77%), ხოლო ყველაზე ნაკლებად - მრეწველობის სექტორისთვის (25%). საწარმოთა ზომის მიხედვით, სამუშაო ძალის ნაკლებობა ყველაზე მეტად მცირე ზომის კომპანიებისთვის წარმოადგენს პრობლემას (39%-მა დაასახელა ხელის შემშლელად).

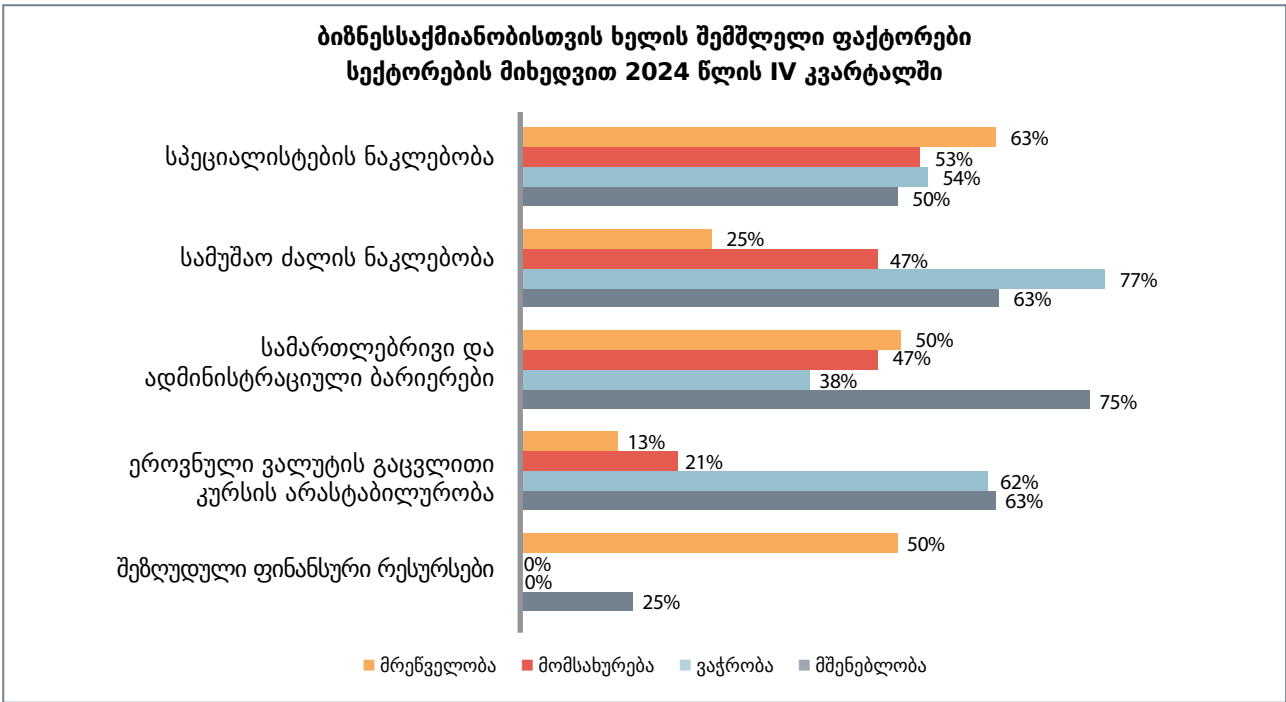
2024 წლის IV კვარტალში, **სამართლებრივი და ადმინისტრაციული ბარიერები** ბიზნესსაქმიანობისთვის ხელის შემშლელ ფაქტორად გამოკითხულ კომპანიათა 50%-მა დაასახელა. სექტორებს შორის, აღნიშნული პრობლემა ყველაზე მწვავე მშენებლობის სექტორისთვისაა (75%), ხოლო ყველაზე ნაკლებად - ვაჭრობის სექტორისთვის (38%). აღსანიშნავია, რომ სამართლებრივი და ადმინისტრაციული ბარიერები თითქმის თანაბრად აწუხებთ მცირე, საშუალო და მსხვილ კომპანიებს.

2024 წლის IV კვარტალში, **ეროვნული ვალუტის გაცვლითი კურსის არასტაბილურობა** ბიზნესსაქმიანობისთვის ხელის შემშლელ ფაქტორად გამოკითხულ კომპანიათა 38%-მა დაასახელა. სექტორებს შორის, ეროვნული ვალუტის გაცვლითი კურსის არასტაბილურობა ყველაზე მეტად მშენებლობის და ვაჭრობის სექტორის კომპანიებისთვის (63% და 62% შესაბამისად) წარმოადგენს ხელის შემშლელ ფაქტორს, ყველაზე ნაკლებად კი მრეწველობის სექტორისთვის (13%). საწარმოთა ზომის მიხედვით, ეროვნული ვალუტის გაცვლითი კურსის არასტაბილურობა ყველაზე მეტად მცირე ზომის კომპანიებისთვის წარმოადგენს პრობლემას (33%-მა დაასახელა ხელის შემშლელად).

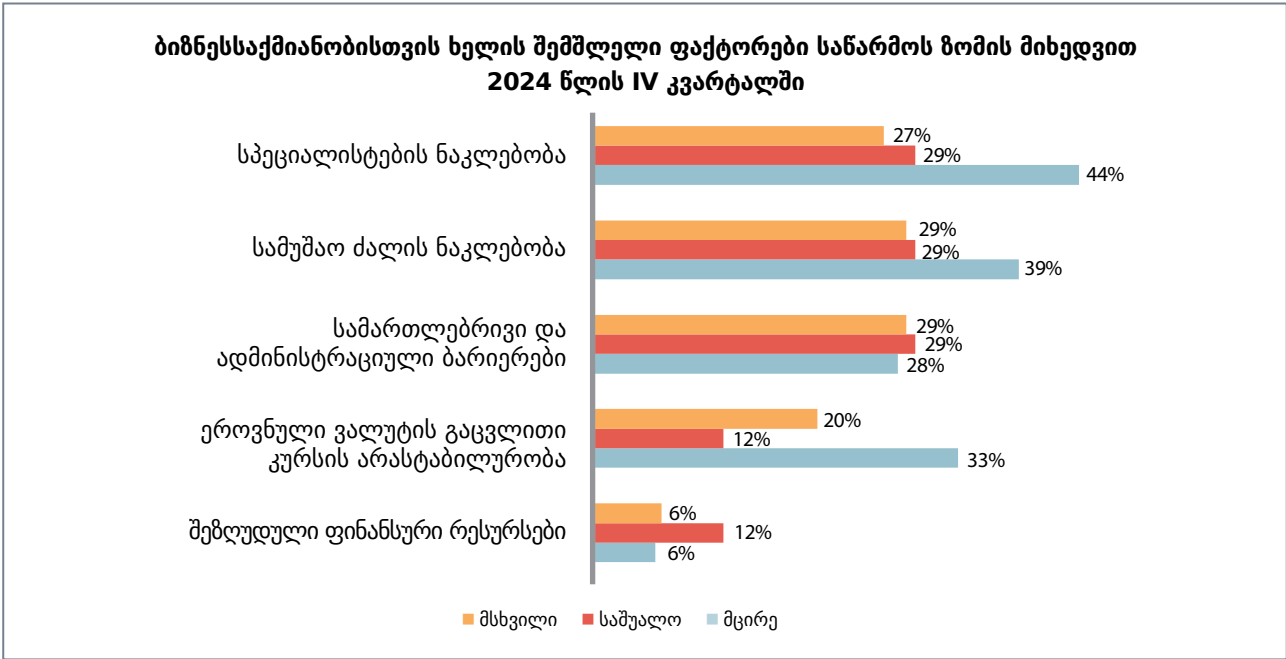
2024 წლის IV კვარტალში, **შეზღუდული ფინანსური რესურსები** ხელის შემშლელ ფაქტორად გამოკითხულ კომპანიათა 13%-მა დაასახელა. შეზღუდული ფინანსური რესურსები ხელის შემშლელ ფაქტორს ყველაზე მეტად მრეწველობის სექტორისთვის (50%) წარმოადგენს. საწარმოთა ზომის მიხედვით, შეზღუდული ფინანსური რესურსების პრობლემა ყველაზე მეტად საშუალო ზომის კომპანიებს აქვთ (12%).

საბოლოოდ, 2024 წლის IV კვარტალში, სპეციალისტების ნაკლებობა ყველაზე მეტად მრეწველობის სექტორს აწუხებს, სამუშაო ძალის ნაკლებობა ვაჭრობის სექტორს, სამართლებრივი და ადმინისტრაციული ბარიერები მშენებლობის სექტორს, ეროვნული ვალუტის გაცვლითი კურსის არასტაბილურობა მშენებლობისა და ვაჭრობის სექტორებს, შეზღუდული ფინანსური რესურსები კი მრეწველობის სექტორს.

⁶ საწარმოს ზომა განისაზღვრა საქართველოს სტატისტიკის ეროვნული სამსახურის მეთოდოლოგიის მიხედვით: მცირე, საშუალო და მსხვილი.



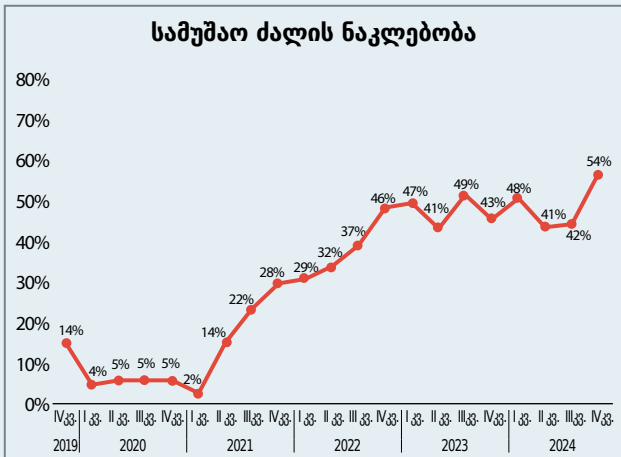
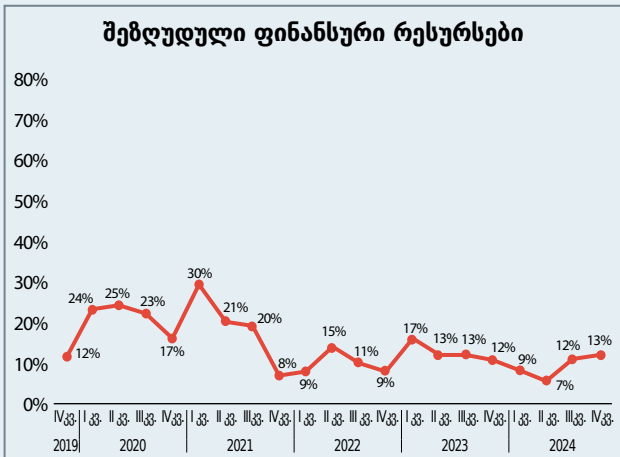
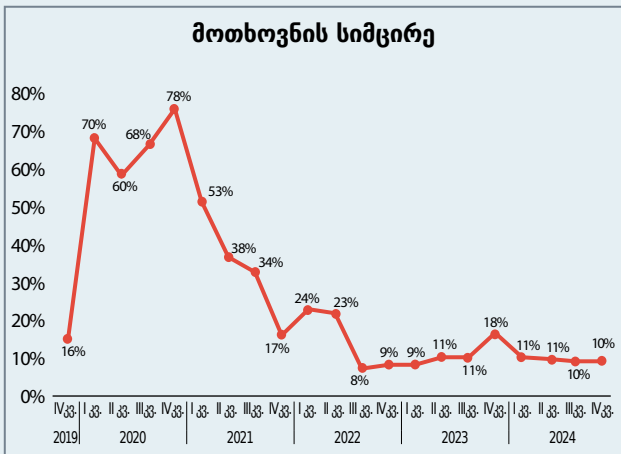
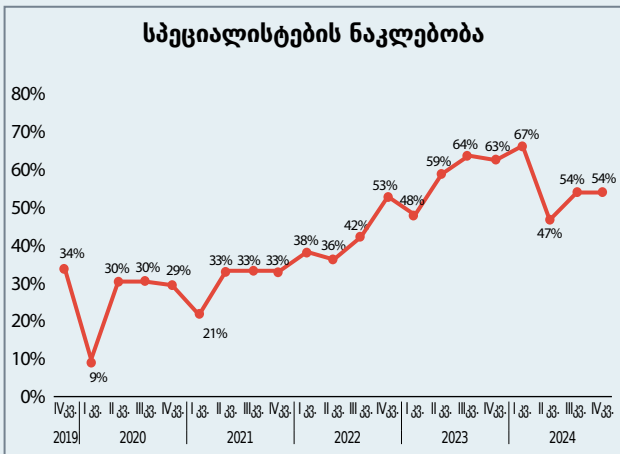
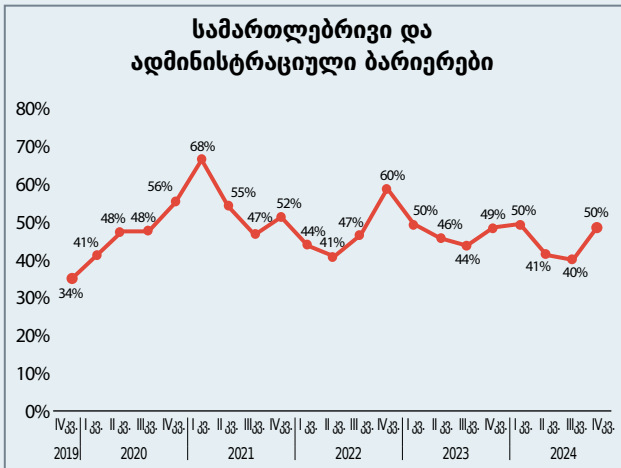
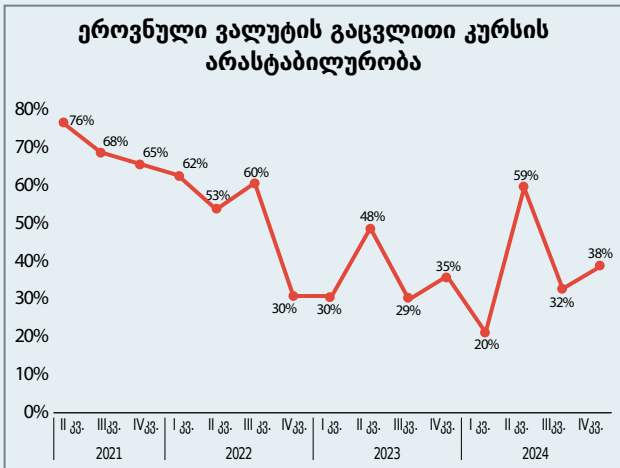
გრაფიკი 12: ძირითადი ხელის შემშლელი ფაქტორები გამოკითხული კომპანიებისთვის სექტორების მიხედვით 2024 წლის IV კვარტალში



გრაფიკი 13: ძირითადი ხელის შემშლელი ფაქტორები გამოკითხული კომპანიებისთვის სანარმოთა ზომის მიხედვით 2024 წლის IV კვარტალში

ხელის შემშლელ ფაქტორებს შორის, წინა კვარტალთან შედარებით, ყველაზე მეტად სამუშაო ძალის ნაკლებობის პრობლემა გამძაფრდა (12 პროცენტული პუნქტით), ხოლო სპეციალისტების ნაკლებობა და მოთხოვნის სიმცირე იმავე ნიშნულზე შენარჩუნდა (იხილეთ გრაფიკი 14).

**ბიზნესაქმიანობისთვის ხელის შეშლელი ძირითადი ფაქტორები
IV კვ. 2019 - IV კვ. 2024**



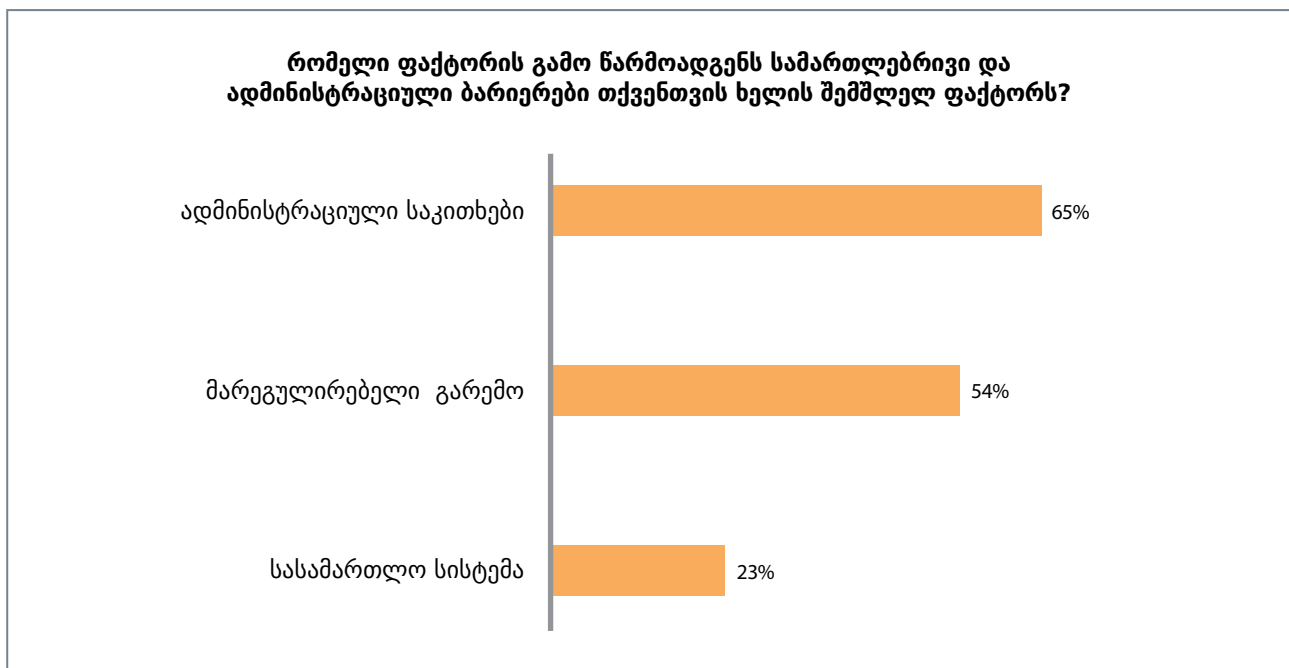
გრაფიკი 14: ძირითადი ხელის შეშლელი ფაქტორები გამოკითხული კომპანიებისთვის

ბიზნესისთვის სამართლებრივი და ადმინისტრაციული ბარიერების განმაპირობებელი ძირითადი ფაქტორები

2024 წლის IV კვარტალში სამართლებრივ და ადმინისტრაციულ ბარიერებს შორის კომპანიათა უმეტესობამ ყველაზე ხელის შემშლელ ფაქტორად **ადმინისტრაციული საკითხები** მიიჩნია. სექტორებს შორის ადმინისტრაციული საკითხები ხელის შემშლელ ფაქტორად ყველაზე ხშირად მომსახურების სექტორში (44%) დასახელდა, ხოლო ყველაზე იშვიათად - მრეწველობისა და ვაჭრობის სექტორებში (13-13%).

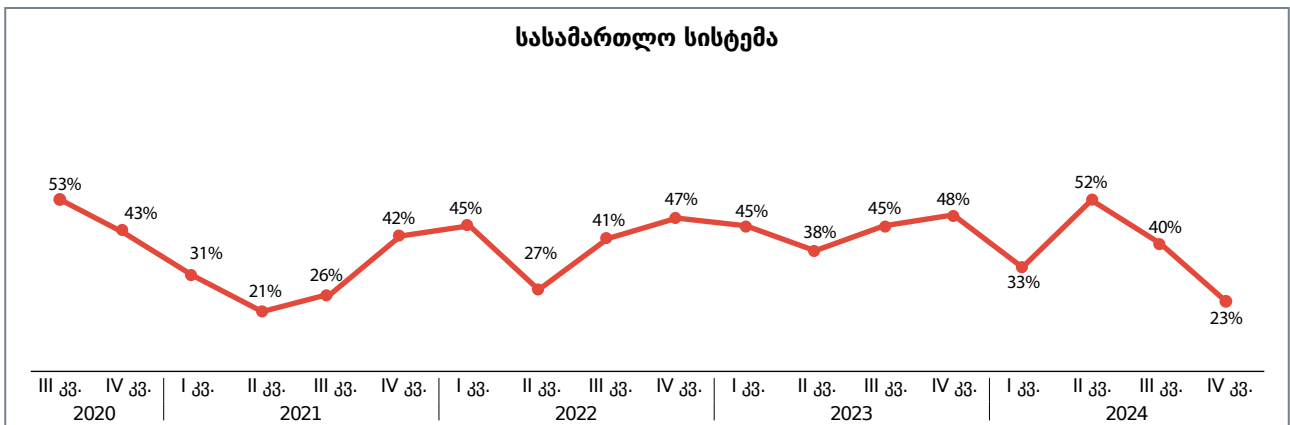
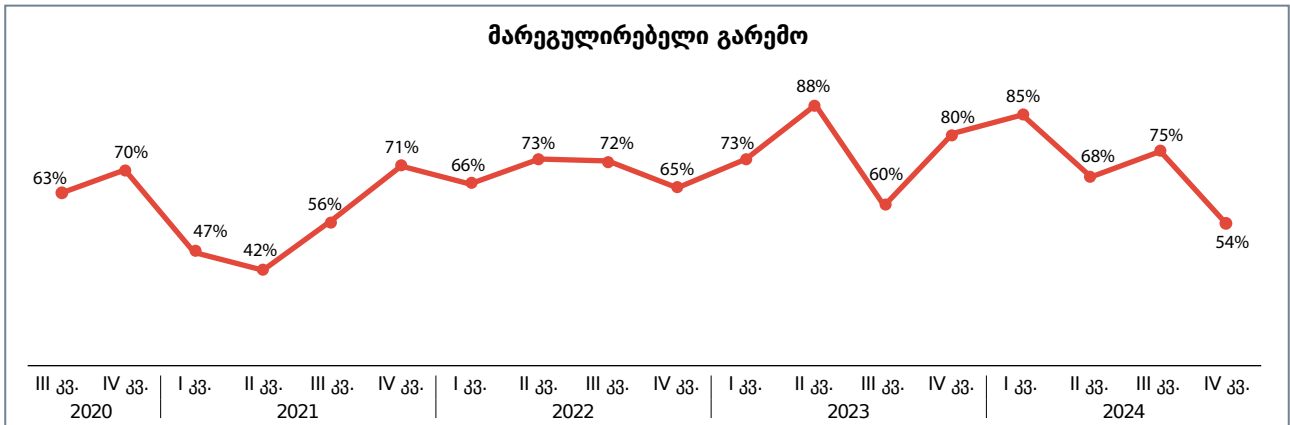
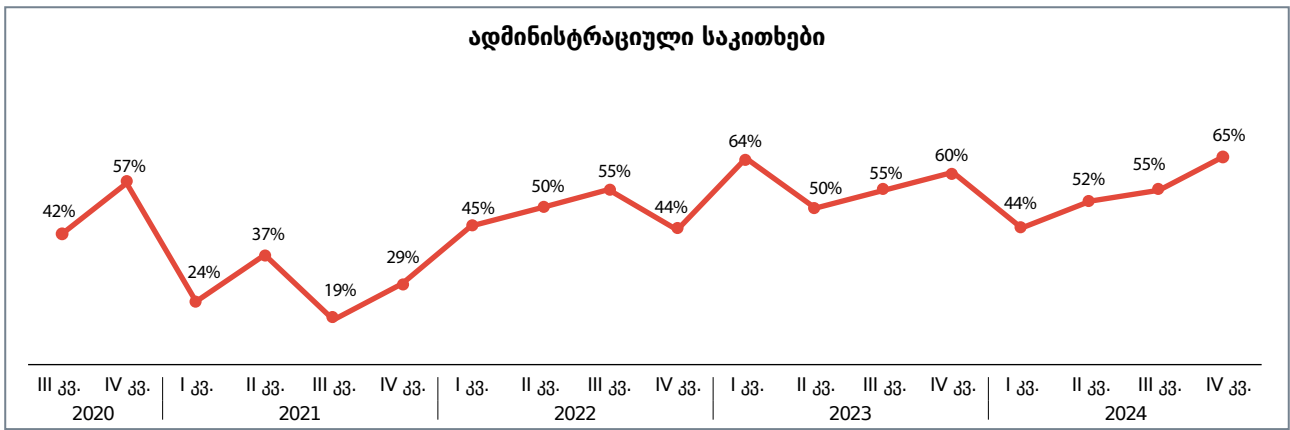
სამართლებრივ და ადმინისტრაციულ ბარიერებს შორის მეორე ადგილს **მარეგულირებელი გარემო** იკავებს. აღნიშნული ფაქტორი ყველაზე მეტად ხელის შემშლელად დასახელდა მომსახურების სექტორში (36%), ხოლო დანარჩენ სექტორებში იგი თანაბრად ხელის შემშლელია კომპანიებისთვის (21-21%).

რაც შეეხება **სასამართლო სისტემას**, აღნიშნული ფაქტორი ყველაზე მეტად ხელის შემშლელად ისევ მომსახურების სექტორში დაფიქსირდა (50%), ხოლო მრეწველობის სექტორში აღნიშნული ფაქტორი ხელის შემშლელად არ მოიაზრება.



გრაფიკი 15: ძირითადი ხელის შემშლელი სამართლებრივი და ადმინისტრაციული ბარიერები გამოკითხული კომპანიებისთვის

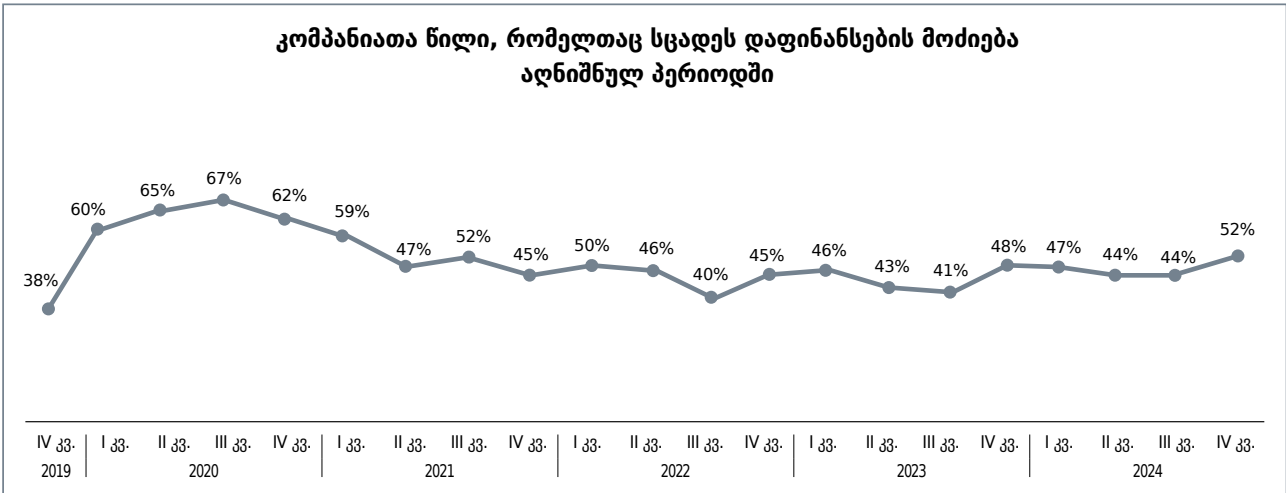
მთლიანობაში, წინა კვარტალთან შედარებით, გაზრდილია იმ კომპანიათა წილი, რომელიც ადმინისტრაციულ საკითხებს ასახელებდა ხელის შემშლელად (10 პროცენტული პუნქტით), ხოლო შემცირებულია იმ კომპანიათა წილი, რომელიც მარეგულირებელ გარემოსა სასამართლო სისტემას ასახელებდა ხელის შემშლელად (21 და 17 პროცენტული პუნქტებით შესაბამისად).



გრაფიკი 16: ძირითადი ხელის შემშლელი სამართლებრივი და ადმინისტრაციული ბარიერები გამოკითხული კომპანიებისთვის

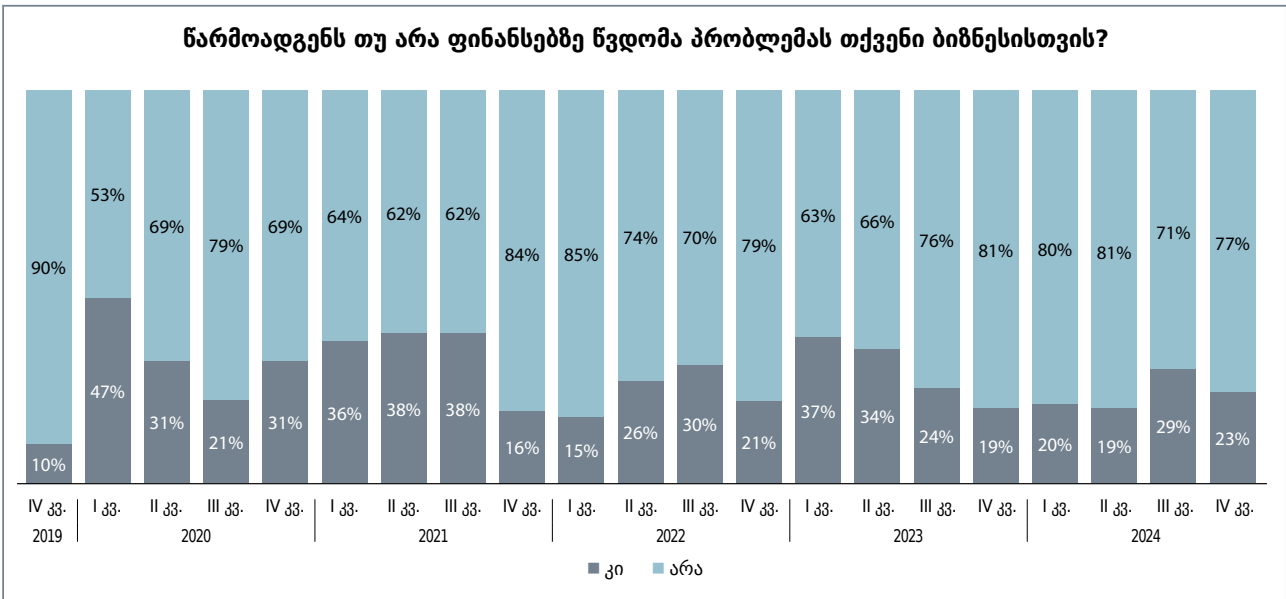
დაფინანსება

2024 წლის IV კვარტალში, დაფინანსების მოძიება სცადა გამოკითხულ კომპანიათა 52%-მა, რაც წინა კვარტალთან შედარებით 8 პროცენტული პუნქტით გაზრდილი მაჩვენებელია (იხილეთ გრაფიკი 17). სანარმოს ზომის მიხედვით, ბიზნესისთვის დაფინანსების მოძიება უფრო მეტად მსხვილმა (61%) და საშუალო (47%) საწარმოებმა სცადეს, შედარებით ნაკლებად კი მცირე (29%) საწარმოებმა.



გრაფიკი 17: დაფინანსების მოძიება

2024 წლის IV კვარტალში მათგან, ვინც ბოლო პერიოდში დაფინანსების მოძიება სცადა, 23% აცხადებს, რომ ფინანსებზე წვდომა პრობლემას წარმოადგენს. აღნიშნული მაჩვენებელი წინა კვარტალთან შედარებით 6 პროცენტული პუნქტით შემცირდა (იხილეთ გრაფიკი 18). ფინანსებზე წვდომის პრობლემა უფრო ხშირად მცირე ზომის საწარმოებში დაფიქსირდა (60% იმ საწარმოთაგან, რომლებმაც სცადეს დაფინანსების მოძიება), ხოლო შედარებით ნაკლებად მსხვილ (20%) და საშუალო (13%) საწარმოებში.

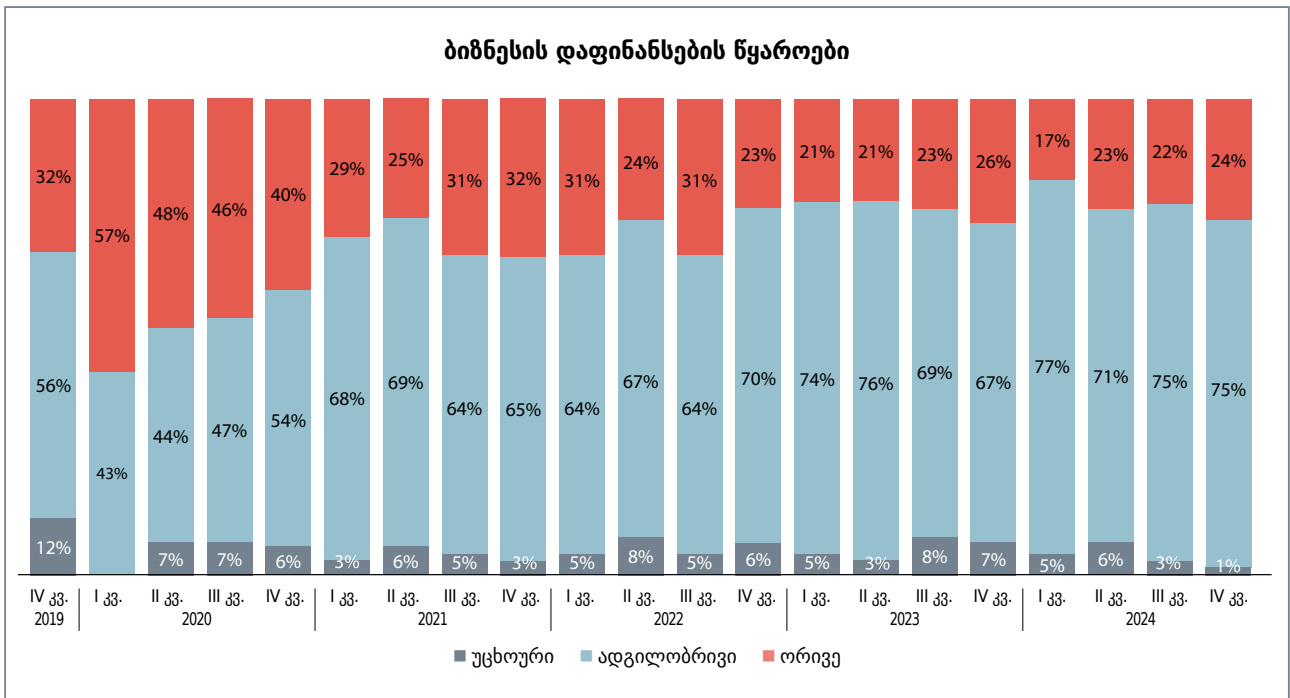


გრაფიკი 18: ფინანსებზე წვდომა⁷

რაც შეეხება ბიზნესის დაფინანსების წყაროებს⁸, 2024 წლის IV კვარტალში, წინა პერიოდების მსგავსად, კომპანიათა უმეტესობის განცხადებით, ისინი ფინანსდებიან მხოლოდ ადგილობრივი წყაროებიდან (75%). ამასთან იმ კომპანიათა პროცენტული წილი, რომლებიც მხოლოდ უცხოური წყაროებიდან ფინანსდებიან, 2024 წლის IV კვარტალში, წინა კვარტალთან შედარებით, 2 პროცენტული პუნქტით შემცირდა და 1% შეადგინა. აღსანიშნავია, რომ საწარმოს ზომის მიხედვით, უცხოური წყაროებიდან უფრო ხშირად მსხვილი (2%) საწარმოები ფინანსდებიან, ხოლო გამოკითხულ მცირე და საშუალო საწარმოთაგან არც ერთი არ ფინანსდება უცხოური წყაროებიდან.

⁷ კითხვას პასუხი გასცა გამოკითხულთა მხოლოდ იმ ნაწილმა, რომელმაც უკანასკნელ პერიოდში სცადა ფინანსების მოძიება.

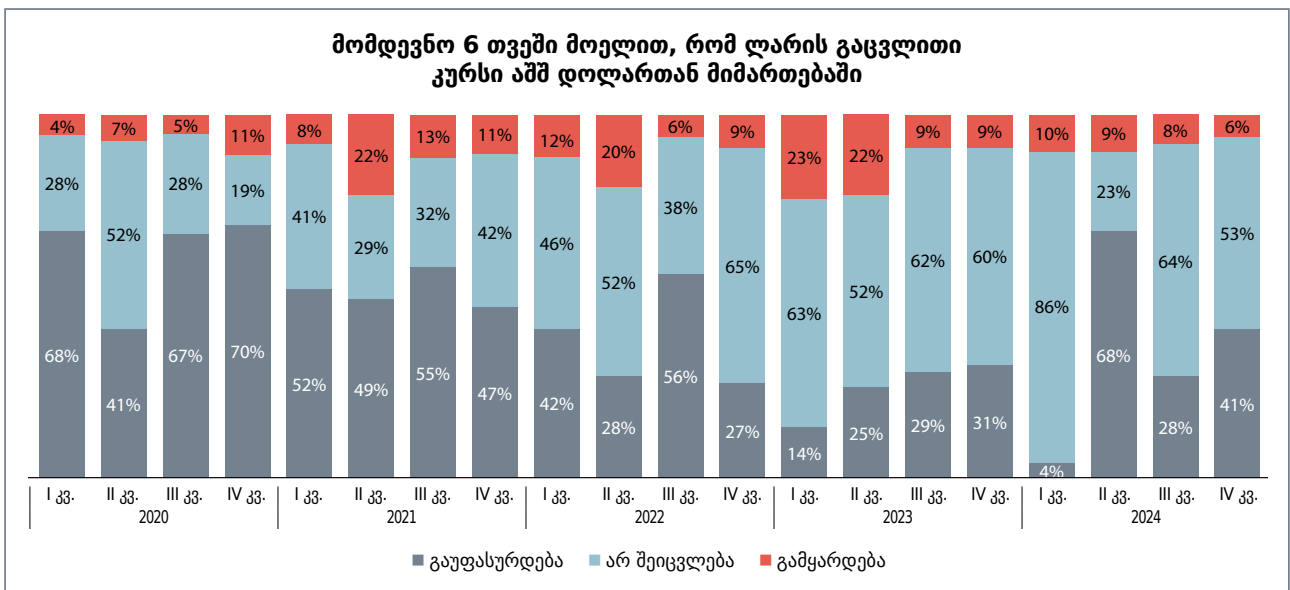
⁸ 2021 წლის I კვარტალში ინდექსის მეთოდოლოგიაში განხორციელებულმა ცვლილებამ (გამოსაკითხი კომპანიების ბაზის გაზრდამ) გავლენა იქონია ბიზნესის დაფინანსების წყაროების სტრუქტურაზე. სხვა მაჩვენებლებზე მეთოდოლოგიურ ცვლილებას არსებითი გავლენა არ ჰქონია.



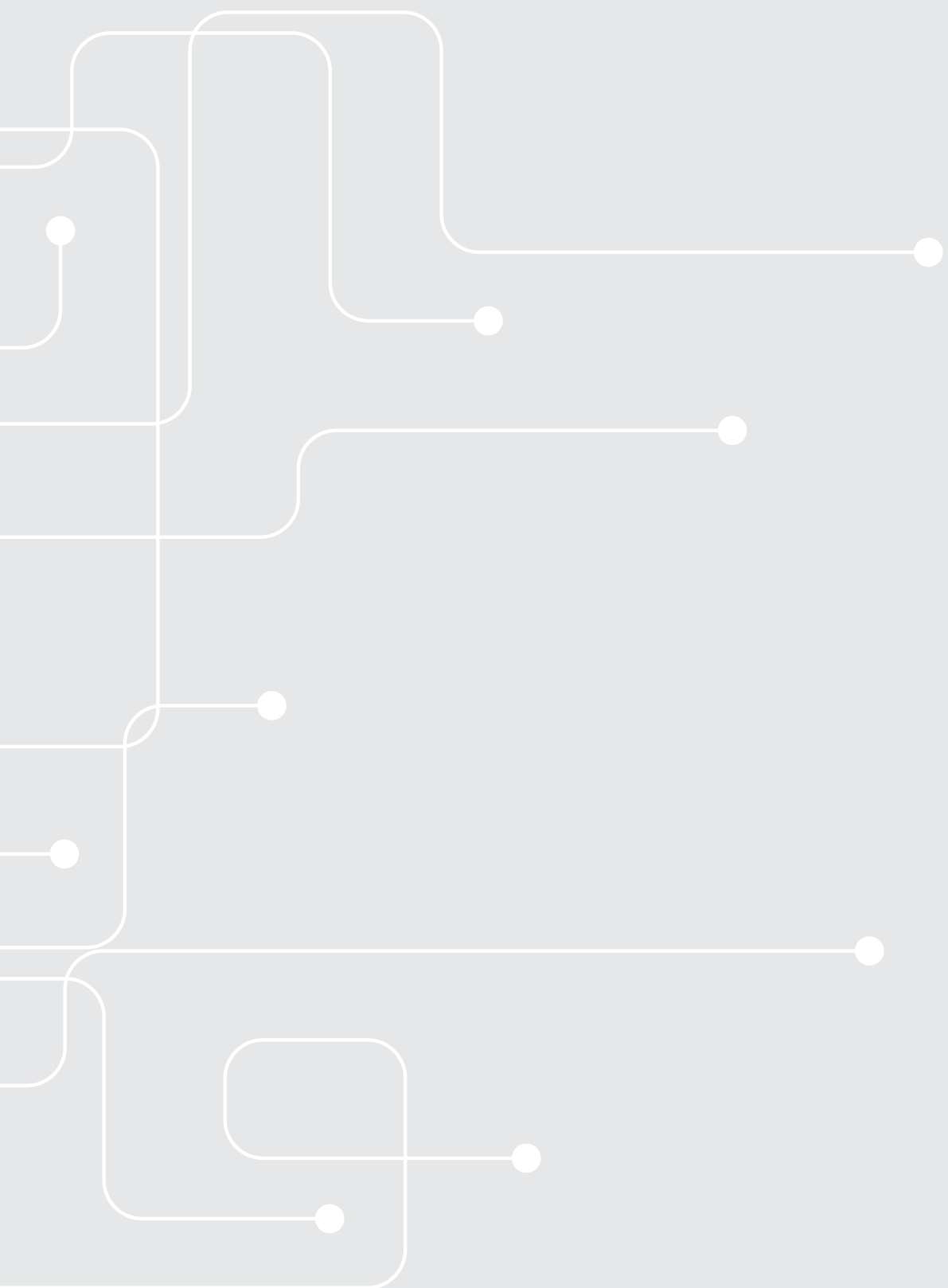
გრაფიკი 19: დაფინანსების წყაროები

მოლოდინი გაცვლითი კურსის შესახებ

2024 წლის IV კვარტალში, გამოკითხულ კომპანიათა უმრავლესობა (53%) არ ელის მომავალ 6 თვეში ლარის აშშ დოლართან გაცვლითი კურსის ცვლილებას. იმ კომპანიების წილი, რომლებიც ლარის გაუფასურებას ელიან 41%-ია, ხოლო მათი, ვინც გამყარებას მოელოს - 6%. წინა კვარტალთან შედარებით, 11 პროცენტული პუნქტით შემცირდა იმ კომპანიების წილი, რომლებიც მომდევნო 6 თვეში ეროვნული ვალუტის გაცვლითი კურსის ცვლილებას არ ელიან, ხოლო 13 პროცენტული პუნქტით გაიზარდა იმ კომპანიების წილი, რომლებსაც მომდევნო 6 თვეში ლარის აშშ დოლართან გაცვლითი კურსის გაუფასურების მოლოდინი აქვთ.



გრაფიკი 20: ლარის აშშ დოლართან გაცვლითი კურსის ცვლილების მოლოდინი



კონტაქტი:

გ. ლეონიძის ქ. 2, თბილისი, საქართველო

☎ +995 32 2 202-215

✉ info@bag.ge

f Business Association of Georgia

www.bag.ge